

**FORMULARZ ZGŁOSZENIA INSTALACJI WYTWARZAJĄCYCH POLA ELEKTROMAGNETYCZNE**

**I. Wypełnia podmiot prowadzący instalację dokonujący jej zgłoszenia**

1. Nazwa i adres organu ochrony środowiska właściwego do przyjęcia zgłoszenia

**Starosta Powiatu Wołomińskiego  
ul. Prądyńskiego 3, 05-200 Wołomin**

2. Nazwa instalacji zgodna z nazewnictwem stosowanym przez prowadzącego instalację

**OM Radzymin / ul. Polna 21**

3. Określenie nazw jednostek terytorialnych (gmin, powiatów i województw), na których terenie znajduje się instalacja, wraz z podaniem symboli KTS jednostek terytorialnych, na których terenie znajduje się instalacja

**Gmina: Radzymin KTS: 10071412934094  
Powiat: wołomiński KTS: 10071412934000  
Województwo: mazowieckie KTS: 10071400000000**

4. Oznaczenie prowadzącego instalację, jego adres zamieszkania lub siedziby

**Emitel S.A.  
ul. F.Klimczaka 1  
02-797 Warszawa**

5. Adres zakładu, na którego terenie prowadzona jest eksploatacja instalacji

**ul. Polna 21, 05-250 Radzymin**

6. Rodzaj instalacji, zgodnie z załącznikiem nr 2 do rozporządzenia Ministra Środowiska z dnia 2 lipca 2010 r. w sprawie zgłoszenia instalacji wytwarzających pola elektromagnetyczne (Dz. U. Nr 130, poz. 879)

**Instalacja radiokomunikacyjna, radionawigacyjna i radiolokacyjna, których równoważna moc promieniowana izotropowo wynosi nie mniej niż 15 W, emitujących pola elektromagnetyczne o częstotliwościach od 30 kHz do 300 GHz, z wyłączeniem instalacji używanych w służbie radiokomunikacyjnej amatorskiej.**

7. Rodzaj i zakres prowadzonej działalności, w tym wielkość produkcji lub wielkość świadczonych usług

**Świadczenie usług w zakresie telekomunikacji oraz emisji programów telewizyjnych i radiowych na terenie całego kraju**

8. Czas funkcjonowania instalacji (dni tygodnia i godziny)

**Wszystkie dni tygodnia przez całą dobę**

9. Wielkość i rodzaj emisji

**radiolinia : EIRP = 501,19 W**

10. Opis stosowanych metod ograniczania emisji

**Wielkość emisji promieniowania elektromagnetycznego ograniczana jest poprzez zastosowanie najnowocześniejszych technologii używanych dziś na świecie. Są to:**

- najwyższej klasy anteny charakteryzujące się wysoką kierunkowością
- cyfryzacja sygnału co pozwala na istotne obniżenie mocy nadawczych
- stosowanie algorytmów przesyłu pozwalających na maksymalne wykorzystanie pasma częstotliwości

11. Informacja, czy stopień ograniczania wielkości emisji jest zgodny z obowiązującymi przepisami

**Zastosowane ograniczenia wielkości emisji zapewniają, że w miejscach dostępnych dla ludności poziom natężenia pola elektromagnetycznego nie przekroczy dopuszczonych prawem wielkości.**

12. Szczegółowe dane, odpowiednio do rodzaju instalacji, zgodne z wymaganiami określonymi w załączniku nr 2 do rozporządzenia:

Lp	wyszczególnienie
1	współrzędne geograficzne lub współrzędne prostokątne płaskie anten instalacji, z dokładnością odpowiednio do jednej dziesiątej sekundy lub w zaokrągleniu do 1 m (współrzędne mogą być określone z użyciem technik GPS lub innych dostępnych technik, z zachowaniem wymaganej dokładności) w obowiązującym układzie odniesień przestrzennych; <b>52 N 24' 23,25" 21 E 10' 01,93"</b>
2	częstotliwość lub zakresy częstotliwości pracy instalacji; <b>radiolinia: 32 GHz</b>
3	wysokości środków elektrycznych anten nad poziomem terenu, z dokładnością do jednego metra; <b>17 m</b>
4	równoważne moce promieniowane izotropowo poszczególnych anten instalacji; <b>EIRP = 501,19 W</b>
5	zakresy azymutów i kątów pochylenia osi głównych wiązek promieniowania poszczególnych anten instalacji lub informacja o tym, że anteny mają charakterystyki dookólne, wraz z podaniem kątów pochylenia osi głównych wiązek promieniowania; <b>azymut: 211,4°, kąt nachylenia 0,5°</b>
6	kwalfikację instalacji jako przedsięwzięcia mogącego znacząco oddziaływać na środowisko, o którym mowa w przepisach wydanych na podstawie art. 60 ustawy z dnia 3 października 2008 r. o udostępnianiu informacji o środowisku i jego ochronie, udziale społeczeństwa w ochronie środowiska oraz o ocenach oddziaływania na środowisko - przez podanie informacji, czy miejsca dostępne dla ludności znajdują się w określonej w rozporządzeniu odległości od środków elektrycznych poszczególnych anten, w osi ich głównych wiązek promieniowania; <b>nie dotyczy - instalacja jest radiolinia</b>
7	wyniki pomiarów poziomów pól elektromagnetycznych, o których mowa w art. 122a ustawy z dnia 27 kwietnia 2001 r. - Prawo ochrony środowiska, jeśli takie były wymagane. <b>Sprawozdanie z pomiarów w załączeniu.</b>

13. Miejscowość, data (rok - miesiąc - dzień):

**Kraków, 2019-10-29**

Imię i nazwisko osoby reprezentującej prowadzącego instalację:

**Ryszard Chlebda**

Koordynator ds. Zarządzania  
Ochroną Środowiska  
**Ryszard Chlebda**

Grupa

**II. Wypełnia organ ochrony środowiska przyjmujący zgłoszenie**

Data zarejestrowania zgłoszenia: **10.12.2019 r.** Numer zgłoszenia: **WOS 6221.1.76.2019.M2**

# SPRAWOZDANIE NR 11013/S/2019

## Z POMIARÓW

## NATEŻENIA POLA ELEKTROMAGNETYCZNEGO

## WYKONANYCH DLA CELÓW

## OCHRONY ŚRODOWISKA

NAZWA OBIEKTU:	<b>OM Radzymin / ul. Polna 21</b>
ZLECENIODAWCA:	Emitel S.A.
RODZAJ INSTALACJI:	Linia radiowa
DATA WYKONANIA POMIARÓW:	10 wrzesień 2019 r.

<i>Sprawdził / Autoryzował</i>	Kierownik Laboratorium Badawczego Gonet i Wspólnicy Kazimierz Zorn
Gonet i Wspólnicy, Sp.j. 38-400 Krosno, ul. Armii Krajowej 3/306 NIP: 856-187-64-75 REGON: 321 201 939 KRS: 0000 425 010; tel: 512 059 512 mail: biuro@pem24.pl	Elektronicznie podpisany przez Kazimierz Zorn Data: 2019.09.12 07:53:15 +02'00'  <i>Krosno, 12 września 2019 r.</i>

Sprawozdanie zawiera:

stron: 8, tabel: 2, rysunków: 1, fotografii: 1.

**Spis treści:**

1. Zleceniodawca.....	3
2. Obiekt .....	3
3. Opis pomiarów .....	5
4. Zestaw aparatury pomiarowej .....	6
5. Wyniki pomiarów .....	6
6. Dopuszczalne poziomy pól elektromagnetycznych w środowisku.....	8
7. Ocena oddziaływania pola na środowisko. Wnioski.....	8
8. Oświadczenia .....	8

**Spis tabel:**

Tabela 1. Dane techniczne źródeł promieniowania elektromagnetycznego .....	4
Tabela 2. Wyniki pomiarów natężenia pola elektromagnetycznego w otoczeniu anteny linii radiowej Emitel zainstalowanej na dachu budynku w Radzyminie w warunkach normalnej eksploatacji urządzeń.....	6

**Spis fotografii i rysunków:**

Fot. 1. OM Radzymin / ul. Polna 21 – widok anteny linii radiowej Emitel na dachu budynku .....	3
Rys. 1. OM Radzymin / ul. Polna 21 – rozmieszczenie pionów pomiarowych w otoczeniu anteny linii radiowej .....	7



Fot. 1. OM Radzymin / ul. Polna 21 – widok anteny linii radiowej Emitel na dachu budynku

## 1. Zleceniodawca

Zleceniodawca pomiarów:	Emitel S.A., ul. F. Klimczaka 1, 02-797 Warszawa
Zlecenie:	Zamówienie nr 22864 z dnia 12 sierpnia 2019 roku
Osoba udzielająca informacji do sprawozdania:	przedstawiciel Zleceniodawcy Pani Marta Głuch – Koordynator ds. pomiarów pól elektromagnetycznych

## 2. Obiekt

Właściciel instalacji:	Emitel S.A.
Nazwa:	OM Radzymin / ul. Polna 21
Adres:	ul. Polna 21, 05-250 Radzymin
Powiat / Gmina	wołomiński / Radzymin
Województwo:	mazowieckie
Położenie:	na obrzeżach Radzymina
Informacje dodatkowe:	urządzenia nadawcze niedostępne dla osób postronnych
Współrzędne geograficzne:	N: 52° 24' 23,25"      E: 21° 10' 01,93"
Wysokość posadowienia budynku:	91 m n.p.m.
Charakterystyka źródeł pól:	dane techniczne urządzeń Emitel oraz warunki ich normalnej eksploatacji zamieszczono w tabeli nr 1; na dachu budynku zainstalowane są również inne źródła promieniowania elektromagnetycznego, które zostały uwzględnione w czasie pomiarów



Tabela 1. Dane techniczne źródeł promieniowania elektromagnetycznego

Właściciel		Emitel
Użytkownik		Caderroth Radzymin
Urządzenie	Nazwa i typ urządzenia	Linia radiowa iPasolink 200
	Numer fabryczny	Brak danych
	Producent	NEC
	Rok produkcji	Brak danych
	Rok uruchomienia	2019
	Dziedzina zastosowań	Transmisja danych
	Częstotliwość znamionowa	Pasmo 32 GHz
	Rodzaj modulacji	32QAM
	Moc wyjściowa znamionowa	Brak danych
	Moc wyjściowa rzeczywista	19 dBm
	Efektywny czas pracy źródła [h/dobę]	24
Tor	Rodzaj toru przesyłowego	Urządzenia nadawcze zainstalowane przy antenie
	Długość toru	
	Straty w torze	
Obciążenie (antena)	Rodzaj i typ obciążenia (anteny)	VHLP1-32-NC3
	Wymiar obciążenia (rozmiary anteny)	Ø 0,3 m
	Wysokość zainstalowania [m n.p.t.]	17
	Konfiguracja [piętra x ściany]	1 x 1
	Zysk energetyczny	Brak danych
	Moc promieniowana (EiRP)	501,19 W
	Charakterystyka promieniowania	Kierunkowa
	Azymut	211,4°
	Polaryzacja	Pionowa
Producent	Andrew	

### 3. Opis pomiarów

Podstawa wykonania pomiarów:

- Ustawa z dnia 27 kwietnia 2001 r. Prawo ochrony środowiska /tekst pierwotny: Dz.U. 2001.62.627, tekst jednolity: Dz.U. 2019 poz. 1396

Metodyka pomiarowa zgodna z:

- Rozporządzeniem Ministra Środowiska z dnia 30 października 2003 r. w sprawie dopuszczalnych poziomów pól elektromagnetycznych w środowisku oraz sposobów sprawdzania dotrzymania tych poziomów. /Dz.U. 2003.192.1883/

Miejsca przeprowadzenia pomiarów:	obszar pomiarowy w otoczeniu anteny linii radiowej, wyznaczony zgodnie z obowiązującą metodyką pomiarową	
Data pomiarów:	10 wrzesień 2019 r.	
Warunki ekspozycji:	normalne warunki eksploatacji urządzeń	
Temperatura zewnętrzna:	+15,0 ÷ 15,2C	
Wilgotność powietrza:	51,0 ÷ 51,2 %	
Opady atmosferyczne:	brak	
Wykonawca pomiarów:	Gonet i Wspólnicy, Spółka Jawna, ul. Armii Krajowej 3/306, 38-400 Krosno; Laboratorium Badawcze	
System zarządzania jakością:	zgodny z PN-EN ISO/IEC 17025:2005	
Potwierdzenie kompetencji laboratorium:	akredytacja PCA nr AB 791, ważna do dnia 15.03.2023 r. *)	
*) akredytacja Laboratorium w odniesieniu do normy PN-EN ISO/IEC 17025:2005 oznacza spełnienie wymagań dotyczących kompetencji technicznych i systemu zarządzania, koniecznych dla zapewnienia wiarygodnych technicznie wyników badań; aktualny status oraz zakres akredytacji jest dostępny na stronie <a href="http://www.pca.gov.pl">www.pca.gov.pl</a>		
Pomiary wykonał:	Wiesław Siwak – specjalista ds. pomiarów środowiskowych	
Sposób identyfikacji widma pola:	na podstawie dokumentacji technicznej dostarczonej przez Zleceniodawcę oraz oględzin anten zainstalowanych na dachu	
Zakres częstotliwości emitowanych pól:	od 23 GHz	Do 38 GHz

#### 4. Zestaw aparatury pomiarowej

##### Szerokopasmowy miernik natężenia pola elektromagnetycznego:

typ: NARDA NBM-550	nr fabryczny: B-0162
sonda EF-6092 nr A-0088	zakres pomiaru: częstotliwość $f \in < 80 \text{ MHz} \div 60 \text{ GHz} >$ ; natężenie pola elektrycznego $E \in < 1,0 \div 300 \text{ V/m} >$ ; niepewność rozszerzona pomiaru $U_B < 52 \%$ , (wsp. rozszerzenia $k_B = 2$ ; metoda B)
Świadectwo wzorcowania:	nr LWiMP/W/220/18 z dnia 12.10.2018 r.
Bieżąca kontrola metrologiczna:	zgodnie z instrukcją roboczą IR-07
Wyznaczenie niepewności rozszerzonej pomiaru:	zgodnie z procedurą PSZ-12

##### Termohigrometr:

Typ: LB-103	nr fabryczny: 9872
świadectwo wzorcowania:	1673/AH/18 z dnia 23.08.2018 r.

##### Odbiornik GPS GIS:

typ:	Trimble GeoXT 2008
nr fabryczny:	4820432453
dokładność:	Postprocessing kodowy $< 1 \text{ m}$

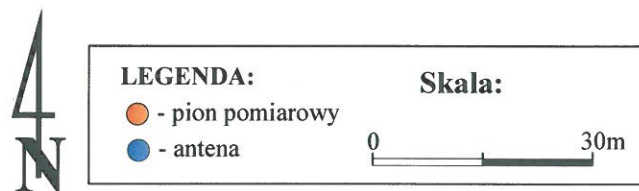
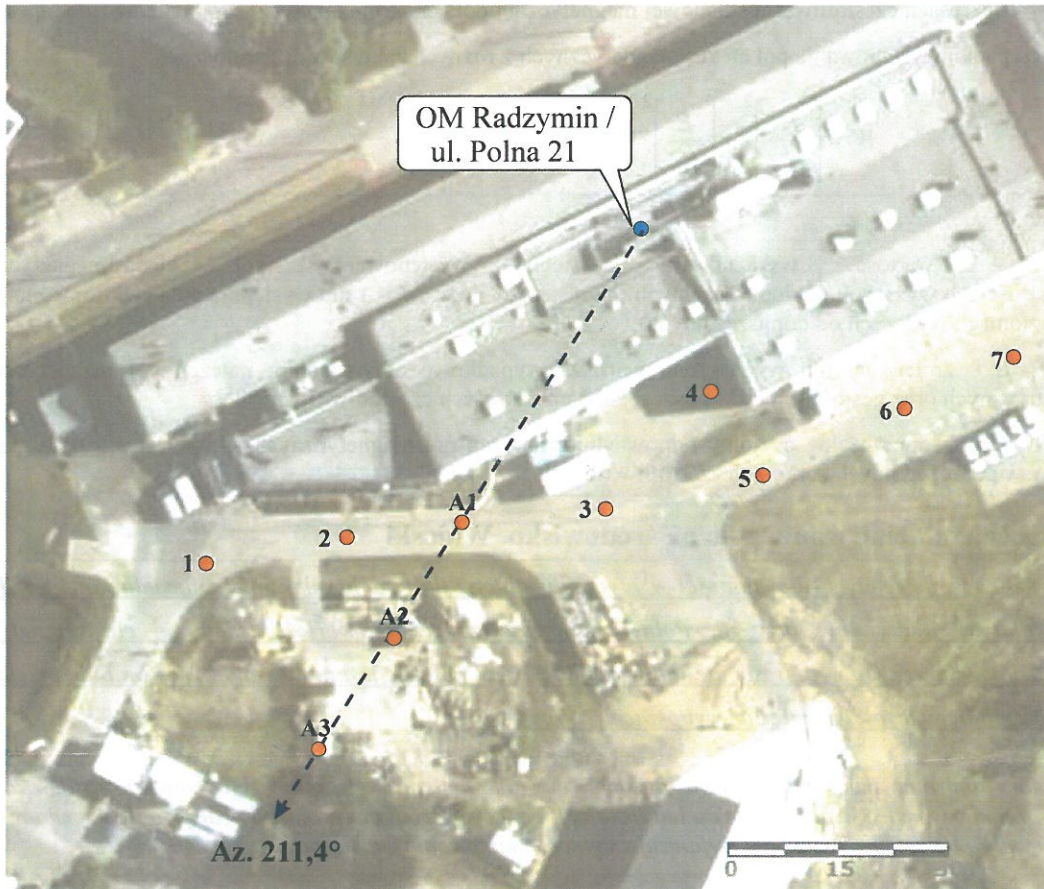
#### 5. Wyniki pomiarów

Wyniki pomiarów natężenia pola elektromagnetycznego w otoczeniu anteny linii radiowej zainstalowanej na dachu budynku w Radzyminie przy ul. Polnej 21 zestawiono w poniższej tabeli.

Rozmieszczenie pionów pomiarowych przedstawiono graficznie na rysunku 1. oraz opisowo w tabeli z wynikami pomiarów.

**Tabela 2. Wyniki pomiarów natężenia pola elektromagnetycznego w otoczeniu anteny linii radiowej Emitel zainstalowanej na dachu budynku w Radzyminie w warunkach normalnej eksploatacji urządzeń**

Nr pionu pomiarowego	Opis miejsca pomiaru	Wynik pomiaru natężenia pola elektrycznego $E \pm U_B$ w paśmie częstotliwości 80 MHz – 60 GHz		Przekroczenie wartości dopuszczalnych
		Max. zmierzona wartość E	Niepewność rozszerzona $U_B$	
-	-	[V/m]	[V/m]	-
A1 – A3	Na kierunku promieniowania anteny linii radiowej, az. 211,4°	$< 2,0$	$< \pm 1,1$	nie występuje
1 – 4	Na drodze wewnętrznej zakładu	$< 2,0$	$< \pm 1,1$	nie występuje
5 – 7	Przed halą na parkingu	$< 2,0$	$< \pm 1,1$	nie występuje



Rys. 1. OM Radzymin / ul. Polna 21 – rozmieszczenie pionów pomiarowych w otoczeniu anteny linii radiowej



## 6. Dopuszczalne poziomy pól elektromagnetycznych w środowisku

Wartość dopuszczalna składowej elektrycznej w paśmie 3 – 300 MHz:

$$E_g = 7 \text{ V/m}$$

Wartość dopuszczalna składowej elektrycznej lub gęstości mocy w paśmie 0,3 – 300 GHz:

$$E_g = 7 \text{ V/m lub } S_g = 0,1 \text{ W/m}^2$$

W w/w zakresach częstotliwości składowej magnetycznej pola elektromagnetycznego H nie uwzględnia się.

W przypadku występowania pól elektromagnetycznych z różnych zakresów częstotliwości:

$$W = \left[ \frac{H}{H_g} \right]^2 + \left[ \frac{E}{E_g} \right]^2 + \frac{S}{S_g}$$

gdzie:

W – wartość wskaźnikowa zasięgu występowania pól elektromagnetycznych o wartościach wyższych od dopuszczalnych (na obszarze, gdzie  $W \leq 1$  nie występują pola elektromagnetyczne o poziomach wyższych od dopuszczalnych),

H, E, S – zmierzone lub wyznaczone wartości wypadkowe odpowiednio: natężeń pól magnetycznych, elektrycznych oraz gęstości mocy w poszczególnych zakresach częstotliwości,

$H_g, E_g, S_g$  – dopuszczalne poziomy odpowiednio: natężeń pól magnetycznych, elektrycznych oraz gęstości mocy w poszczególnych zakresach częstotliwości.

## 7. Ocena oddziaływania pola na środowisko. Wnioski

W miejscach dostępnych dla ludności w otoczeniu anteny linii radiowej Emitel zainstalowanej na dachu budynku w Radzyminie przy ul. Polnej najwyższa zmierzona wartość składowej elektrycznej pola elektromagnetycznego w zakresie częstotliwości 80 MHz – 60 GHz jest mniejsza od 2,0 V/m i nie przekracza dopuszczalnej wartości granicznej wynoszącej 7 V/m.

*Pomiary kontrolne elektromagnetycznego promieniowania niejonizującego należy wykonywać każdorazowo w razie zmiany warunków pracy obiektu lub instalacji będących źródłami promieniowania, o ile te zmiany mogą mieć wpływ na zmianę poziomów niejonizującego promieniowania elektromagnetycznego.*

## 8. Oświadczenia

- Wyniki pomiarów dotyczą warunków w dniu, w którym wykonano pomiary.
- Pomiary wykonano w warunkach normalnej eksploatacji urządzeń zainstalowanych na obiekcie.
- Oceny oddziaływania pola na środowisko dokonano przy uwzględnieniu maksymalnych zmierzonych poziomów pól w poszczególnych pionach pomiarowych.
- Bez pisemnej zgody Laboratorium sprawozdanie nie może być powielane inaczej niż w całości.
- Zleceniodawca ma prawo do reklamacji w terminie 14 dni licząc od daty stempla pocztowego lub od daty potwierdzenia przyjęcia sprawozdania.
- Laboratorium rozpatrzy reklamacje w terminie 30 dni licząc od daty otrzymania reklamacji.

Sprawozdanie opracował:

Wiesław Siwak

----- K O N I E C   S P R A W O Z D A N I A -----